



# La Gazette du Jardin

mai 2026— numéro 6

## Sommaire :

- La (fausse) clef des sols
- L'ami (e) du jardin
- Coup de projecteur (voir de gueule)
- L'agenda
- A vos marmites
- Le cercle des poètes ré-apparus
- Et.....
  - Comptage d'hiver des oiseaux du jardin
  - Le jardin et les sciences participatives
  - La lutte contre le frelon asiatique est déclarée
  - Retour sur les portes ouvertes de la MFR de Gennes
  - Une oeuvre de vannerie au JEQS
  - Nouveaux aménagements au jardin
  - Ateliers nature avec l'école Jules Verne
  - 2 journées avec La Source Ligérienne

## La clef des sols

Pour des raisons de disponibilités de la rédactrice, cette rubrique restera exceptionnellement vierge cette fois-ci. Avec toutes nos excuses, mais vous la retrouverez normalement dès la gazette n° 7 (pas la rédactrice, la rubrique)



## L'amie)du jardin - Les abeilles sauvages

Il existe environ **20 000 espèces d'abeilles sauvages dans le monde**. Leurs points communs : elles ne vivent pas en colonies, ne produisent pas de miel et ne piquent pas. Leur mode de vie est donc bien éloigné de celui de leur cousine *apis mellifera*, l'abeille à miel que nous connaissons tous ! Certaines d'entre elles construisent leur nid dans la terre, d'autres utilisent du bois mort, des tiges creuses ou des fissures dans les rochers. Chaque abeille solitaire **construit son propre nid** dans lequel elle pondra des œufs. Il est en revanche courant de trouver de nombreux nids d'abeilles au même endroit : on dit qu'elles sont grégaires.

Les abeilles solitaires sont les championnes toutes catégories de la pollinisation. Contrairement aux abeilles domestiques qui transportent le pollen humidifié dans des corbeilles sur leurs pattes, de nombreuses abeilles sauvages emportent le pollen sec. Une grande partie de ce pollen se détache naturellement, favorisant la pollinisation des fleurs visitées, tandis que le reste est déposé dans le nid pour nourrir les larves.

Les abeilles sauvages sont également moins frileuses et moins fragiles face aux intempéries : elles sortent entre février et octobre et peuvent donc polliniser certaines plantes et arbres

fruitiers dont les premières fleurs apparaissent dès la fin de l'hiver.

Les petites butineuses sauvages sont



encore méconnues du grand public, qui connaît surtout l'abeille à miel. De nombreux efforts sont faits aujourd'hui pour protéger l'abeille domestique, mais peu d'initiatives sont créées pour ses cousines solitaires. Les abeilles sauvages sont pourtant tout aussi vulnérables face aux **pesticides**, à l'**urbanisation** et aux attaques de **parasites**. Comme tous les autres pollinisateurs, l'abeille solitaire est en danger : en 30 ans, **80% des populations ont disparu**. Et parce qu'elles ne présentent pas d'intérêt économique direct, on parle malheureusement peu du déclin de ces petites butineuses.

## Coup de projecteur - Des champs qui jaunissent au printemps. Bizarre, non ?

Vous remarquez sans doute en février et mars dans certains champs des plantes bien vertes qui progressivement se décolorent et se dessèchent. En agronomie, il est conseillé de ne pas laisser les terres nues après récoltes pour éviter le lessivage des sols par les pluies et l'entraînement vers les rivières des engrais et résidus de pesticides.



De nombreuses plantes sont ainsi semées à l'automne pour réaliser un « couvert ». Ces plantes réalisent grâce à leur biomasse et leur système racinaire une fertilisation et une aération des sols. Il est possible de ce fait de supprimer le labour, pratique défavorable pour la vie des sols, coûteuse en temps et en carburant.

Avant les semis de tournesols et de maïs en avril, il faut toutefois faire mourir et se dégrader les plantes mises comme « couvert ». Une solution proposée désormais c'est de réaliser un épandage avec un désherbant bien connu : le glyphosate. La dose recommandée de 1080 grammes à l'hectare ne coûte pas cher, l'épandage avec les grandes rampes est rapide et demande peu de carburant pour le tracteur. La dessiccation des plantes stoppe aussi la prolifération des limaces, ce qui économise l'usage des granulés anti-limaces. En 2017, le Sénateur du Morbihan Joël Labbé a fait adopter une loi interdisant aux collectivités et aux particuliers l'usage des pesticides de synthèse dont le glyphosate.

A partir de juillet 2022, l'interdiction du glyphosate s'étend aux espaces de copropriété, aux campings, aux cimetières.

En 2023, la Commission Européenne a adopté une prolongation de 10 ans pour l'usage du glyphosate.

On peut s'interroger sur ces contradictions : espaces publics, espaces privés,

potagers familiaux, c'est l'interdiction. Pour les champs où les techniques du non-labour sont développées, l'herbicide est préconisé aussi bien à l'automne qu'au printemps à la dose de 1kg par hectare et par an, comme l'indique le document joint.

L'ONG Générations Futures documente par commune les produits de traitement achetés. Pour les communes ayant le code postal 49350 (Gennes, Les Rosiers, St Georges des 7 voies, Chènehutte, Saint Clément des Levées, Le Thoureil) en 2023 le total des substances actives s'élève à 10.240 kg. Les plus utilisées : le glyphosate avec 2650kg, le S-métolachlore, autre herbicide très toxique pour le milieu aquatique avec 1020kg. Autre herbicide en passe d'être supprimé car reconnu comme perturbateur endocrinien : le Pendiméthaline avec 560kg. Un dernier herbicide, le diméthénamide avec 435kg.

Dans les communes citées, avec la dose admise de 1kg par an et par hectare, ce sont au minimum 2650 hectares désherbés au glyphosate.

Le Centre international de Recherche sur le Cancer (C.I.R.C) organisme placé sous l'autorité de l'Organisation Mondiale de la Santé (OMS) a classé en 2015 le glyphosate cancérigène probable, c'est à dire avec une probabilité élevée de provoquer des cancers chez les humains exposés à cette molécule

dans l'environnement ou dans l'usage agricole.

L'autorité européenne de sécurité alimentaire (EFSA) estime pour sa part qu'il n'y a pas assez de preuves pour classer le glyphosate cancérigène.

L'EFSA fixe une limite de 0,1 nanogramme par millilitre (0,1 ng/ml) de glyphosate dans l'eau potable. En 2019 en France, Générations Futures a participé aux actions « Nous voulons des coquelicots ». Plus de 3000 personnes ont fait analyser leur urine dans la perspective de porter plainte contre Monsanto, firme qui a élaboré et diffuse le glyphosate. Dans les diverses régions, chaque personne avait un taux supérieur à 0,1 ng/ml. En Normandie, le minimum 0,15 et le maximum 3,90. En Bretagne le minimum 0,42 et le maximum 2,69.

En Anjou, nous avons fait partie Catherine et moi des « pisseurs de glyphosate ». Catherine avait 0,40ng/ml et moi 0,65 ng/ml. Un viticulteur bio du Layon avait 2,20 ng/ml.

Notre combat n'a pas beaucoup modifié l'ordre des choses. Toutefois en France désormais, avec l'interdiction des herbicides dans les cimetières, les morts bénéficient du gazon et les vivants ont droit à l'eau, l'air, la nourriture, chargés de nombreuses molécules.

HB

Culture à implanter	Automne		Printemps			
	Labour	Non labour (toutes techniques sans retournement du sol)	Labour		Non labour (toutes techniques sans retournement du sol)	
Dates de labour	Toutes	/	Fin d'automne à printemps	Été ou début d'automne		/
Types de sol	Tous	Tous	Tous	Non hydromorphe	Hydromorphe	Tous
Cibles annuelles (dont couverts)	Usage retiré	Usage maintenu (maximum 1080 g/ha/an)	Usage retiré	Usage retiré	Usage maintenu (maximum 1080 g/ha/an)	Usage maintenu (maximum 1080 g/ha/an)
Cibles vivaces	Usage retiré	Usage maintenu (maximum 1080 g/ha/an)	Usage retiré	Usage retiré	Usage maintenu (maximum 1080 g/ha/an)	Usage maintenu (maximum 1080 g/ha/an)
Cibles invasives	Usage retiré	Usage maintenu (maximum 1080 g/ha/an)	Usage retiré	Usage retiré	Usage maintenu (maximum 1080 g/ha/an)	Usage maintenu (maximum 1080 g/ha/an)
Cibles de lutte obligatoire	Usage maintenu (maximum 2880 g/ha/an) : lutte obligatoire réglementée contre certaines adventices (ambrosie...) ou destruction de repousses de culture en cas de lutte contre des organismes nuisibles réglementés (ex : sur repousses de pommes de terre)					

## L'agenda

En fait d'agenda, il n'y a véritablement qu'un évènement à retenir, mais de taille; notre traditionnelle **journée porte ouverte**. Elle aura lieu le samedi 30 mai de 14h00 à 18h00. Vous retrouvez dans le flyer joint toutes les animations de l'après-midi.

Comme à chaque fois, les installateurs pique-niquent ensemble le midi. Vous êtes **chaleureusement conviés** à vous joindre à eux, avec votre « casse-croute » bien sûr. Bonne humeur garantie.

PG



### Les animations

- \* Comment aider les hérissons en détresse – association NOCTIS Hérisson
- \* Immersion dans le monde du vivant, végétal ou animal – Sylvain et Sylvie, naturalistes locaux
- \* Réalisations par les seniors – EHPAD St-Vétérin de Gennes
- \* Apprenez aussi la nature avec eux – Service de collecte d'ordures ménagères KYRIELLE
- \* Création pour petits et grands – Katia association JEQS
- \* Loisirs créatifs – Claude et Guénaëlle association JEQS
- \* Produits du moment et atelier culinaire AMAP'pétit
- \* Initiation à la vannerie - Céline

Chemin du Mardron à Gennes  
stationnement salle de loisirs Courtaud, route de Louerre

## A vos marmites



### MOELLEUX COURGETTES CAROTTES

#### Ingrédients :

- 3 courgettes moyennes, râpées
- 2 carottes moyennes, râpées
- 1 oignon moyen, finement haché
- 3 œufs
- 150g de farine
- 100g de fromage râpé (gruyère, comté, ou mélange)
- 50ml d'huile d'olive
- 1 gousse d'ail, pressée
- 1 cuillère à café de levure chimique
- 1/2 cuillère à café de bicarbonate de soude
- 1/4 cuillère à café de noix de muscade râpée, et d'autres épices à votre goût.

Sel et poivre  
Herbes fraîches hachées (persil, ciboulette, thym ,facultatif)

#### Préparation des légumes :

**râper les courgettes et les carottes :** mettre les courgettes dans une passoire et saler légèrement pour qu'elles dégorgent. Presser bien ensuite et mettre avec les carottes (étape importante pour les courgettes afin d'éviter qu'il y ait de l'eau dans le flan). **Hacher l'oignon et l'ail .**

#### Préparation de la pâte :

**mélanger les ingrédients secs :** dans un grand saladier, mélanger la farine, la levure chimique, le bicarbonate de soude, la noix de muscade, le sel et le poivre. Assurez-vous que tous les ingrédients secs sont bien combinés. La noix de muscade ajoute une touche chaleureuse et subtile qui se marie parfaitement avec les légumes.

#### **Battre les œufs et l'huile d'olive correctement.**

**Combiner les ingrédients humides et secs :** versez le mélange d'œufs et d'huile sur les ingrédients secs. Mélanger délicatement à l'aide d'une spatule, juste assez pour combiner les ingrédients. Ne mélangez pas trop, car cela pourrait rendre le moelleux dur. Il est normal qu'il reste quelques grumeaux.

**Ajouter les légumes et le fromage :** ajoutez les courgettes et les carottes râpées, l'oignon haché et l'ail pressé à la pâte. Mélanger délicatement pour bien répartir les légumes dans la pâte. Incorporer ensuite le fromage râpé. Le fromage ajoutera de la saveur et de l'humidité au moelleux. Si vous utilisez des herbes fraîches, c'est le moment de les ajouter également.

CM

Cuisson :

**Préchauffer le four :** préchauffer votre four à 180°C (thermostat 6).

**Préparer le moule :** beurrer et fariner un moule à cake (environ 20-22 cm de long). Vous pouvez également utiliser du papier sulfurisé pour faciliter le démoulage. Le beurre et la farine empêcheront le moelleux de coller au moule.

**Verser la pâte dans le moule.**

**Cuire au four :** Enfourner le moelleux dans le four préchauffé et faites-le cuire pendant environ 45-55 minutes, ou jusqu'à ce qu'il soit doré et qu'un cure-dent inséré au centre en ressorte propre.

**Laisser refroidir :** une fois cuit, sortir le moelleux du four et le laisser refroidir dans le moule pendant environ 10 minutes avant de le démouler sur une grille. Laissez-le refroidir complètement avant de le couper et de le servir. Cela permettra au moelleux de se raffermir.

Petite touche maison, vous pouvez y ajouter des champignons que vous aurez cuits au préalable.

## TARTE AUX ORTIES

Cueillir les jeunes feuilles d'orties (les 4 à 6 premières feuilles avec des gants, la valeur d'un sac kraft bien rempli). Les mettre à tremper 5 à 10 min dans de l'eau vinaigrée (vinaigre blanc).

**Préparez la pâte avec ;**

200 de farine (vous pouvez mélanger 1/2 de farine de blé, 1/4 de sarrasin ou châtaigne, 1/4 de farine de riz, vous faites selon votre envie !!!). Mettre la farine dans un saladier avec 1 cc rase de sel fin et 50 gr d'huile d'olive. Frottez avec vos mains (avec les pieds c'est un peu difficile !!!), comme pour faire un crumble. Ajoutez + ou - d'eau, environ 100 ml et pétrissez. Faites une boule.

**Abaissez votre pâte** dans un moule à tarte beurré ou recouvert d'un papier sulfurisé, piquez votre fond de tarte avec une fourchette et cuire à blanc à 200 ° quelques minutes (cela évite à votre pâte de se ramollir).

**Faites revenir** à la poêle un gros oignon et une gousse d'ail avec 1 cc de curry.

Dans une casserole d'eau bouillante blanchir les orties 2 à 3 min et les égoutter. Ajoutez une carotte râpée, bien mélanger.

Dans un récipient battre les œufs avec 100ml de crème de soja ou fraîche et un morceau de chèvre frais (10 cm). Saler et poivrer.

Mettre votre mélange orties - oignons sur la pâte, puis la préparation des œufs - crème.

**Remettre au four + ou - 180°.**

Bon appétit.



FJ

## Le cercle des poètes réapparus

### Vieille chanson du jeune temps

Je ne songeais pas à Rose ;  
Rose au bois vint avec moi ;  
Nous parlions de quelque chose,  
Mais je ne sais plus de quoi.

J'étais froid comme les marbres ;  
Je marchais à pas distraits ;  
Je parlais des fleurs, des arbres  
Son œil semblait dire: " Après ? "

La rosée offrait ses perles,  
Le taillis ses parasols ;  
J'allais ; j'écoutais les merles,  
Et Rose les rossignols.

Moi, seize ans, et l'air morose ;  
Elle, vingt ; ses yeux brillaient.  
Les rossignols chantaient Rose  
Et les merles me sifflaient.

Rose, droite sur ses hanches,  
Leva son beau bras tremblant  
Pour prendre une mûre aux branches  
Je ne vis pas son bras blanc.

Une eau courait, fraîche et creuse,  
Sur les mousses de velours ;  
Et la nature amoureuse  
Dormait dans les grands bois sourds.

Rose défit sa chaussure,  
Et mit, d'un air ingénu,  
Son petit pied dans l'eau pure  
Je ne vis pas son pied nu.

Je ne savais que lui dire ;  
Je la suivais dans le bois,  
La voyant parfois sourire  
Et soupirer quelquefois.

Je ne vis qu'elle était belle  
Qu'en sortant des grands bois sourds.  
" Soit ; n'y pensons plus ! " dit-elle.  
Depuis, j'y pense toujours.

Victor Hugo

## Comptage d'hiver des oiseaux des jardins

Carton plein pour ce nouveau rendez-vous au jardin, puisque rien de moins que 8 personnes étaient présentes pour ce comptage d'hiver. Si le nombre important de participants a un peu perturbé l'organisation du comptage, beaucoup ont pu observer et mettre un nom sur des oiseaux qu'ils ne connaissaient finalement qu'assez peu, voire pas du tout.

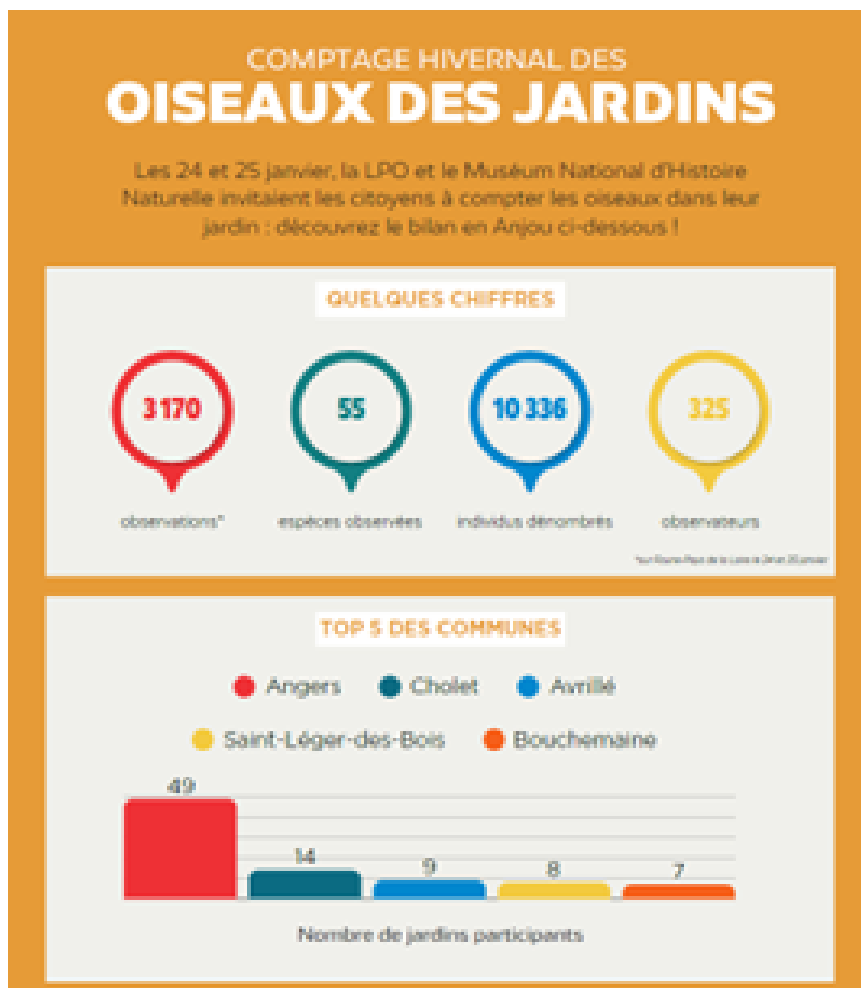
Au résultat : 1 **grimpereau des jardins**, 2 **merles noirs**, 3 **mésanges charbonnières**, 1 **pic vert**, 2 **mésanges bleues**, 2 **pigeons ramiers**, 1 **rouge-gorge**, 10 **chardonnerets élégants**, 1 **pic épeiche**, 3 **pinsons des arbres**, 3 **choucas des tours**, 1 **orite à longue**

**queue** (ex-mésange à longue queue), 2 **verdiens**, 1 **aigrette garzette**, 2 **pies bavardes**, et pour finir en beauté 2 **pinsons du nord**.

Merci aux participantes (il n'y avait qu'un seul homme) qui n'ont pas hésité à affronter le

froid (~5°), mais devant quelques viennoiseries et boissons chaudes (quand même.....).

A suivre, un petit communiqué de la LPO Anjou en forme d'infographie, pour le département..  
PG



### TOP 3 DES ESPÈCES LES PLUS FRÉQUENTES



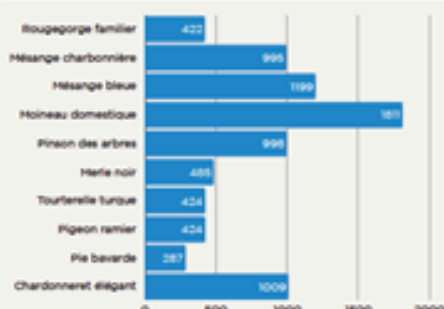
### TOP 10 DES ESPÈCES LES PLUS FRÉQUENTES



### TOP 3 DES ESPÈCES LES PLUS ABONDANTES



### TOP 10 DES ESPÈCES LES PLUS ABONDANTES



### LOCALISATION

Répartition des 332 jardins ayant participé sur 151 (anciennes) communes



### QUELQUES CHANCEUX.SES...



Un **Pic mar** a été observé sur la commune de **Saint-Lambert-la-Potherie** !

Ont aussi été observés :  
Bergeronnette des ruisseaux,  
Moineau friquet, et Chouette hulotte !



© A. Delaunai



## Le jardin et les sciences participatives

Régulièrement lors de notre AG annuelle, nous rappelons l'implication de l'association dans les sciences participatives. Ponctuellement, comme lors des comptages d'oiseaux des jardins, nous vous tenons informés de ces opérations. Mais que faisons-nous vraiment, et à quoi cela sert ? Petit rappel.....

### Les comptages des oiseaux d'hiver et de printemps - h t t p s : / / www.oiseauxdesjardins.fr/

Organisateur (s) : LPO (Ligue de Protection des Oiseaux) France et MNHM (Muséum National d'Histoire Naturel) de Paris

Période : fin janvier et fin mai  
Lieu : le jardin

Objectif : faire un relevé chiffré des individus par espèces présentes, pendant une durée limitée (1 heure)

Intérêt : permettre au grand public de contribuer à alimenter une base de données sur l'évolution des effectifs d'oiseaux

Bilan : [Bilan de suivi 10 ans - 2012-2022](#)

### L'opération hérisson - https://fne.asso.fr/operation-herisson

Organisateurs (s) : FNE

(France Nature Environnement)

Période : toute l'année

Objectif : annoter chaque constat de présence du mammifère (visuel ou par les traces).

Lieu : tout le territoire national  
Intérêt : contribuer à la constitution d'une vaste base de données qui permet de mieux connaître le hérisson

Bilan : [Bilan régional et national 2024](#)

### En quête d'insectes - https://enquetes.insectes.org/

Organisateur (s) : OPIE (Office Pour les Insectes et leur Environnement) et INPN (Inventaire National du Patrimoine Naturel)

Période : printemps et été

Lieu : l'Île Olivier pour la Rosalie des Alpes

Objectif : comptabiliser et localiser la présence de Lucane Cerf-volant (il n'y a actuellement pas de contributeur au sein de l'association pour cette espèce) et de Rosalie des Alpes

Intérêt : mieux connaître ces espèces et leur écologie

Bilan : [Bilan\\_rosalie\\_2024.pdf](#)

### Observatoire des insectes pollinisateurs ou SPIPOLL - https://www.spipoll.org/

### spipoll/edito/le-spipoll

Organisateur (s) : MNHN et OPIE

Période : toute l'année

Lieu : le jardin

Objectif : photographier et identifier tous les pollinisateurs d'une plante dans une durée limitée (20 mn)

Intérêt : constituer une véritable collection qui sera une source incroyable d'informations, exploitée par des chercheurs du Muséum national d'histoire Naturelle et d'autres laboratoires partout en France  
Bilan : aucun, cette contribution a démarré en 2025

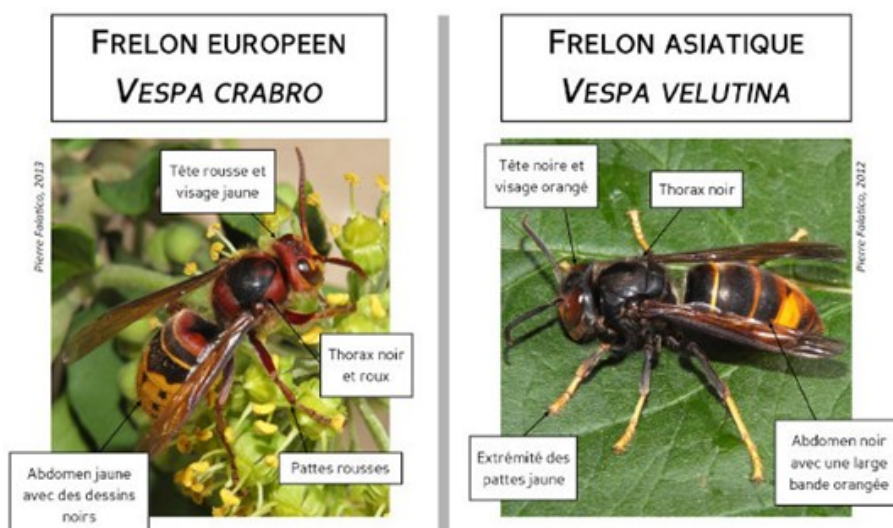
Voilà. Vous comprenez maintenant l'intérêt de réaliser ces opérations et d'être contributeur de ces sciences participatives. Si vous voulez vous aussi investir un peu de temps dans l'un de ces domaines ou d'autres, et si vous sentez le détective pousser en vous, alors n'hésitez pas, quel que soit votre âge. Pour vous aider à trouver ce qui peut vous intéresser, rendez-vous sur <https://www.vigienature.fr>, mais sachez que d'autres sites existent. Et le jardin est toujours là pour vous aider. Amusez-vous bien !

PG

## La lutte contre le frelon asiatique est déclarée

On ne peut que se réjouir de l'initiative qui a été prise par la municipalité contre la prolifération du frelon asiatique. Le jardin s'est donc associé pleinement à la lutte en installant 2 pièges. Ceux-ci ont été positionnés à la fin février et sont toujours en place. Il est important que la population se mobilise contre ce prédateur féroce venu d'Asie. A ne pas confondre bien sûr avec notre frelon européen.

PG



## Retour sur les portes ouvertes de la MFR Le Verger

Samedi 21 mars 2026, à la demande de Vincent Herbreteau, administrateur à la MFR (Maison Familiale Rurale) de Gennes, nous avons tenu un stand pour leur marché de Printemps.

Patrice et Katia étaient présents le matin, Cécile et Philippe l'après-midi.

Notre emplacement était stratégique comparé à celui de l'année dernière, puisque nous étions entre les stands pépinière et vannerie, soit dès en entrant au Verger !

Plusieurs ateliers étaient présents, avec une ambiance champêtre grâce à une guitariste chanteuse : pépinières, bijoux, poterie, sport, Luméo Ikiro, vin, chocolat, spa, aquarelles, fleurs séchées sur carte, papiers pliés, couture, et stand buvette et restauration.

C'était un moment convivial sous un beau soleil. Notre stand repré-

sentait le jardin grâce à des flyers posés sur la table, des photos du jardin réalisées par Gérard étaient affichées sur deux grilles derrière la table. Un nichoir et des Calebasses agrémentaient celles-ci. Des bulletins d'adhésions donnaient le ton. Une fois de plus, un riche échange entre les bénévoles, les professionnels et les visiteurs a été apprécié. Nous avons rencontré Emmanuel Pavy qui tient le « Jardin partagé » des Rosiers sur Loire sous l'égide du CCAS. Leur jardin se situe derrière la résidence autonomie, et nous sommes invités à prendre contact pour une visite et des échanges.

Nous avons rencontré plusieurs élus de la nouvelle municipalité, en particulier Didier Huchedé, fraîchement élu Maire délégué de Gennes, avec qui nous avons échangé. Celui-ci nous a convié à participer à des tables rondes sur la végétalisation de la place du marché et autres lieux de la commune.

Des échanges productifs ont également eu lieu avec des professionnels notamment l'espace « Vannerie ».

Cette journée nous a permis d'enregistrer quelques adhésions, et de distribuer des flyers à Odile, de la paroisse de Gennes.

Une belle journée à reprogrammer l'année prochaine.

KF



## Une oeuvre de vannerie au Jardin Les Enfants Qui Sèment

### Naissance du projet

Depuis octobre 2024 un CAP vannerie est proposé par la Maison Familiale Rurale le Verger (MFR) à Gennes sous la houlette de Karelle Couturier, vannière professionnelle.

Pour clore leur formation, les stagiaires doivent réaliser une œuvre qu'ils auront préalablement dessinée et dont ils auront fait les plans et prévu les détails de la construction.

Dès que l'idée d'installer leur création au Jardin est née, il a été question d'associer une classe fréquentant régulièrement le jardin. Celle de CM1-CM2 de l'école Jules Verne était toute désignée. Les membres du Jardin interrogés sur leurs attentes ont défini l'emplacement et la thématique. La création devait évoquer le vent, l'eau et la lumière.

Un jury d'enseignants de la MFR a

sélectionné 3 projets qui leur semblaient plus aboutis et le comité d'animation du Jardin en a choisi un. De là est né le projet « 20 000 lieux sous la Loire », une sorte de capsule d'exploration équipée de hublots par lesquels on peut voir ce qui vit sous l'eau : des poissons et des méduses en osier à fabriquer par les élèves.

### Réalisation et inauguration

Mardi 7 avril le groupe des stagiaires est venu sur place pour commencer le travail et animer un atelier pour les élèves de Jules Verne.

Mercredi et jeudi ils ont travaillé à construire la structure. Vendredi ils l'ont mise en place et les enfants ont pu accrocher les animaux aquatiques qu'ils avaient fabriqués le mardi.

En fin de matinée, sous un soleil radieux, l'inauguration a rassemblé une cinquantaine de personnes.



CB

## Nouveaux aménagements au jardin

Ça y est enfin : le chemin PMR (personne à mobilité réduite) est totalement terminé. Il restait une liaison à installer le long de la mare ; c'est désormais chose faite. Nos séniors en fauteuils roulants vont pouvoir confortablement faire le tour (quasi) complet du jardin, sans être bringuebalés dans l'herbe.



Non, il ne s'agit pas de l'oppidum de Gergovie. Cette structure a été construite par nos jeunes d'Unis-Cité pour faire une cachette aux nombreux enfants qui viennent au jardin (petite enfance, classes du dehors, etc.). Nostalgie, nostalgie....

PG

## Ateliers nature avec l'école Jules Verne

Pour la 3<sup>ème</sup> année consécutive, la classe CM1-CM2 de Delphine Le-Goff a repris rendez-vous avec les bénévoles du jardin. Plusieurs ateliers ont été réalisés : exploration de la mare (Delphine), plantation de pommes de terre (Philippe), semis de fleurs mellifères (Henri), recherche et identification d'insectes (Gérard et Patrice), et découverte/dégustation des plantes aromatiques (Catherine).

A l'issue, tout le monde a pu consommer des boissons réalisées par Catherine et Henri, à base d'eau et de mélisse ou de menthe.....en provenance du jardin bien sûr (pas l'eau, la mélisse et la menthe).



PG



## Deux journées avec La Source Ligérienne

L'association La Source Garouste a pour mission de rapprocher la création artistique des publics qui en sont le plus éloignés, afin de favoriser l'épanouissement et la valorisation des enfants, des jeunes et des familles.

Implantée à Gennes-Val-de-Loire, son antenne ligérienne accompagne les enfants, les adolescents et les familles des territoires de Gennes-Val-de-Loire et de Longué-Jumelles. Elle intervient au sein des établissements scolaires, les mercredis ainsi que pendant les vacances scolaires. Chaque projet est coconstruit avec les partenaires et les familles, en fonction de leurs besoins et de leurs envies. Les actions reposent toujours sur un binôme artiste-médiateur, garantissant des expériences variées, stimulantes et propices à la curiosité et à l'ouverture. L'objectif est de rendre la culture accessible à tous.

C'est ainsi que les 13 et 14 avril, cinq familles se retrouvent au Château de La Roche avec Laurent Joffrion, photographe et réalisateur de documentaires (L'Ours, Le Chant des Forêts...),

pour une initiation à la photographie et au portrait croisé.

Après une approche théorique sur la composition d'une image... règle des tiers, contre-plongée,



plan large, plan serré, 1er plan, arrière-plan, enfants et parents (principalement féminin !) sont emmenées au JEQS pour prendre en main l'appareil et se photographier réciproquement. Sur les conseils de Laurent, chacun se lance dans la prise de vue, chaque groupe familial entre en dialogue pour trouver et inventer le meilleur cadre, le plus beau décor pour le portrait de sa fille, de sa maman.

Après un pique-nique partagé au jardin et une deuxième séance, retour au Château de La Roche pour un « débriefing ». Avec Laurent comme animateur, les images sont regardées sur grand écran, on les discute, on les analyse et on félicite le regard unique de chacun !

Le jardin comme terrain d'initiation se montre sous un jour nouveau. Les apprentis photographes en ont tiré bon parti en l'investissant dans toute sa diversité. Deux journées joyeuses, heureuses. Quelques 10 photos seront exposées au jardin lors de la journée porte ouverte.

BC

### Jardin Les Enfants Qui Sèment - Chemin du Mardron - Gennes

Ouverture:

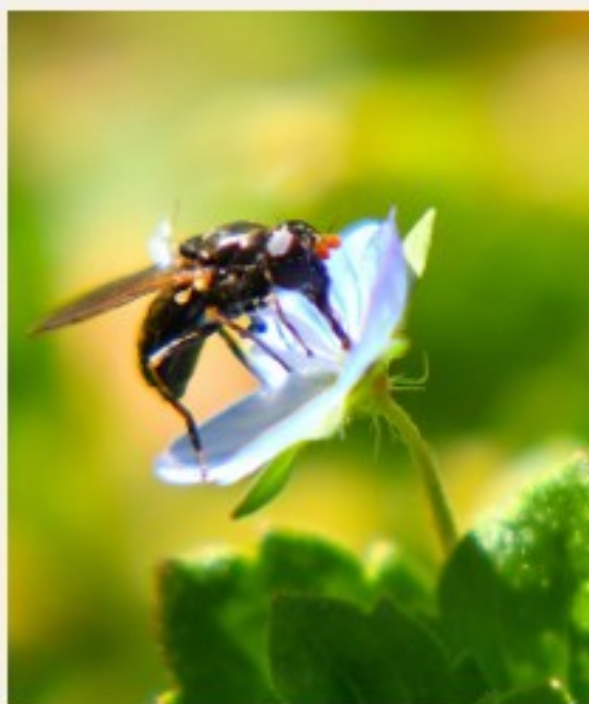
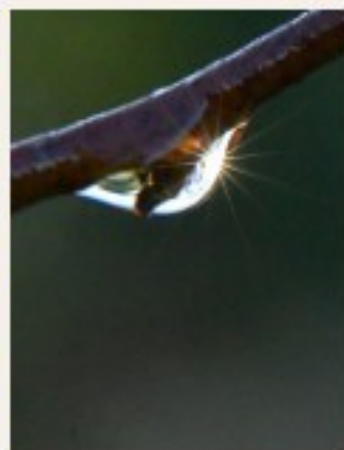
- \* **Mercredi** de 15 à 17h00 de novembre à avril et de 16 à 18h00 de mai à octobre
- \* **Samedi** de 10 à 12h00

Adresse mail: [jardin.gennes@gmail.com](mailto:jardin.gennes@gmail.com)

Site internet: <https://jardin-les-enfants-qui-sement.houla.net/>

Crédit photos: page 1, 2, 3 et 4 internet, page 5 non identifié, page 7 internet, page 8 Catherine, page 9 Patrice et Catherine, page 10 Bruno, planche de fin Gérard





*Le monde ne mourra jamais par manque de merveilles mais uniquement par manque d'émerveillements* Chesterton



CRÉDITS PHOTOGRAPHIQUES  
GÉRARD GARCIA

