



# La Gazette du Jardin

Juin 2025 — numéro 3 — Été

## Sommaire :

- La clef des sols
- L'ami du jardin
- Les coulisses de l'asso
- L'agenda
- Coup de projecteur
- A vos marmites
- Le schmilblic de Gégé
- Le cercle des poètes réapparus

Et....

- L'arbre à sucettes
- Lâcher de hérissons
- Témoignage du club tricot
- Comptage des oiseaux
- Animation avec l'école Jules Verne

Etc.....

## La clef des sols — Le pH du sol, utile ?

Connaître le pH du sol de nos potagers : utile ?

"pH" est l'abréviation de "potentiel Hydrogène".

Le potentiel Hydrogène exprime le degré d'acidité ou d'alcalinité sur une échelle de 0 à 14.

Appliqué au jardin, le pH sert à mesurer l'acidité du sol :

- pH inférieur à 7 (généralement entre 4 et 6,5) : **sol acide**
- pH entre 6,5 et 7 : **sol neutre**
- pH supérieur 7 (généralement entre 7 et 8) : **sol basique (alcalin)**, contenant du calcaire, souvent de couleur claire, "crayeuse"

OUI, il est important de connaître le pH de son sol, car le choix des végétaux en dépend !

En effet, le pH influe sur la solubilité et donc la biodisponibilité d'éléments nutri-

tifs présents pour les plantes et sur la faculté de celles-ci à les assimiler (exemple : la solubilité du fer est divisée par 1000 quand le pH augmente d'une unité).

**Les végétaux se développeront donc mieux si ils sont plantés dans une terre dont le taux d'acidité ou d'alcalinité correspond à leurs besoins nutritifs spécifiques.** Des végétaux plantés dans une terre non adaptée souffriront de carences ou d'excès.

- Un sol acide est adapté aux plantes acidophiles, dites de "terre de bruyère", comme les azalées, les rhododendrons, les hortensias, l'érable du Japon, la bruyère... mais est néfaste pour le potager.

- Un sol alcalin est adapté aux plantes calcicoles ou calciphiles, comme la vigne, les primevères, le trèfle, l'origan, l'ail sauvage, le thym ...
- Un sol neutre est une terre idéale pour les plantes neutrophiles



(légumes, fleurs, arbres fruitiers...).

La majorité des sols de jardin ont un pH situé entre 4 et 9, l'idéal étant une terre légèrement acide (6,5) qui convient à la plupart des plantations.

... suite dans la prochaine Gazette !

EQ

## L'ami-e- du jardin — Le Vulcain



Le Vulcain est un grand papillon (60 - 65mm) de la famille des Nymphalidés pouvant être communément observé au bord des chemins, dans les friches, les jardins. Avec son dessus noir orné de bandes rouge-orangé et de points blancs au bout des ailes antérieures, il est relativement simple à identifier. Le dessous des ailes postérieures est brun plus clair tandis que les ailes antérieures laissent apparaître le même motif orange et blanc.

La chenille, quant à elle, est noire

ponctuée de blanc et marquée sur les flancs de taches blanches. Elle présente la particularité d'être couverte d'épines ramifiées. Il faut cependant garder en tête que la chenille est très variable et peut présenter des coloris différents allant de l'ocre au gris en passant par le vert. Si vous voulez chercher des chenilles, prenez-garde à ne pas vous piquer car elles se trouvent sur les orties ! Vous pouvez également les observer sur les pariétaires\*.

Cette espèce est présente dans toute la France et les adultes sont actifs d'avril à octobre, tant que les températures restent clémentes. Ce



papillon produit **deux générations par an** et peut passer l'hiver sous forme adulte, à l'abri dans des buissons de lierre, mais aussi des

granges et des greniers. Si, au printemps, ils raffolent des chatons de saules et des fleurs de pruneliers, ils se nourriront à l'automne de fruits tombés au sol ou de la sève des arbres. Les individus passant l'hiver sous forme de chenilles vont quant à eux se construire un abri en « cousant » des feuilles ensemble à l'aide d'un fil de soie.

Petite particularité, **ce papillon est capable de migrer sur des longues distances, du nord de l'Afrique jusqu'en Europe du nord !** Le voyage aller a lieu lors de la belle saison, et le retour vers le sud se fait par la génération suivante lorsque les températures rafraichissent. Certains

individus peuvent également rester en Europe l'hiver, notamment dans le sud de la France. Si vous voyez des Vulcains en vol rapide, vers une direction fixe et qui ne semblent pas s'intéresser aux sources de nourriture présentes autour de lui, vous êtes sûrement en présence d'un migrateur !

Petite précision : dans le cadre de l'animation mise en place au jardin en 2024 sur l'observation des papillons, le Vulcain a bien été répertorié comme un habitué des lieux, particulièrement en été.

\* Plante vivace à fleurs verdâtres qui pousse le plus souvent sur les murs et la rocaille.

PG

## ***Les coulisses de l'asso* - Grâce au budget participatif 2023**

Grâce au budget participatif 2023, au jardin nous avons...

Fin 2023, le projet présenté par l'association au budget participatif "Vos idées : un budget" a été retenu par le vote des habitants. Nous proposons de réaliser des **aménagement au jardin pour le rendre plus accessible aux personnes à mobilité réduite**.



En 2024 et début 2025, plusieurs acquisitions et installations ont donc été faites grâce à ce financement communal :

\* Installation d'un **second bac de culture surélevé** accessible en face du premier en mars, puis d'un plan de travail entre les deux bacs

\* Installation des **chemins de bois** dans le jardin de mai à juillet, posés sur un **géotextile** et permettant de se rendre devant la mare ou devant les 16 parcelles potagères en passant par l'espace aromatique.

\* Création d'un **second portillon d'entrée** en juillet, donnant sur la passerelle enjambant le bief

\* Un montauban (chaise percée) ayant été donné par l'EHPAD St Vété-

rin pour servir de toilettes en cas de nécessité, une **tente barnum** a été achetée pour préserver l'intimité (dimensions permettant l'accès aux fauteuils roulants et aux aidants)

\* **Deux doubles bancs en bois** ont été achetés et installés en avril - mai 2025 près du cabanon et près de la mare, à proximité des chemins de bois. Suffisamment hauts pour être utilisés confortablement par chacun-e et notamment les personnes à mobilité réduite.

\* **Du petit outillage de jardinage manuel** a également été acheté pour compléter ou renouveler l'existant

Merci à la commune pour ces investissements permettant au plus grand nombre de profiter de façon confortable du jardin !

EQ

## ***L'agenda***

Ont eu lieu au jardin :

- Le 6 mai "opération Gadoue" avec le relais d'assistantes maternelles et les petits.

- Le 22 mai "Plantation de pieds de tomates cerise + courgette " avec le relais d'assistantes maternelles et

les petits.

A venir :

- peinture sur les boites "Ruchettes" qui accueillent la dinette du potager pour les enfants par les assistantes maternelles "peintre".

- le parcours sensoriel se peaufine et verra bien le jour, juste un petit retard de réalisation.

- Stand du jardin sur le forum des Associations le samedi 6 septembre 2025 (heure et lieu non déterminés).

KF

## Coup de projecteur - La Rosalie des Alpes

**Taille :** 15-38 mm

**Période d'observation :** Adultes visibles de mi-juin (dans le midi, à basse altitude) à fin août. Essentiellement de mi-juillet à mi-août en montagne.

**Biologie-éthologie :** La larve est saproxylophage, c'est-à-dire qu'elle consomme du bois mort. Elle se développe dans des troncs d'arbres feuillus, en particulier le hêtre mais aussi le charme, le frêne et les érables; le plus souvent dans de vieux arbres sur pied plus ou moins sénescents. **Le cycle de développement dure de deux à trois ans.** Les adultes sont diurnes et s'observent facilement sur les tas de grumes de hêtre, ce qui constitue un piège car les pontes et larves ont très peu de chance de survivre au passage en scierie. Le régime alimentaire de l'adulte est peu connu mais l'espèce est régulièrement capturée avec des pièges aériens appâtés avec du vin ou de la bière sucrée. Ceci laisse supposer que l'adulte doit se nourrir de sève fermentée.

**Biogéographie et écologie :** Vaste répartition en Europe mais assez morcelée : Europe centrale, Sud de la Suède, zones de relief de l'Europe du Sud, jusqu'en Turquie. En France, l'espèce est liée à deux habitats bien

distincts : les hêtraies de montagne et moyenne montagne et les ripisylves (1) de plaine. Ce second habitat de plaine est parfois considéré comme une expansion liée à un



Rosalie débusquée à l'île Olivier des Rosiers

transport avec le bois lors des crues. L'espèce est moins détectable en ripisylve qu'en hêtraie mais **sa forte implantation dans l'Ouest de la France** indique que cet habitat de ripisylve (y compris également les bocages humides avec des frênes têtards) est favorable à l'espèce. Considérée comme en déclin en Europe centrale dans les années 1980, une étude récente a montré que la Rosalie voit sa situation s'améliorer en Suisse grâce probablement aux mesures sylvicoles favorables au maintien de stades forestiers âgés.

La France héberge d'importantes populations de l'espèce à l'échelle européenne.

**Géographie locale :** notre secteur peut s'enorgueillir de la présence de la Rosalie. En effet, l'existence des frênes têtards dans notre contrée constitue un habitat privilégié. Donc, si vous allez vous promener sur le bord de Loire **entre l'île Olivier aux Rosiers et St Martin de la Place** (de juin à août, par une belle journée chaude et ensoleillée), prenez le temps d'observer les frênes moribonds ou en décomposition ; si vous êtes attentifs et que vous avez un peu de chance, vous pourrez alors observer ce magnifique insecte.....et devenir contributeur aux sciences participatives via le site [ici](#) .



Répartition des observations 2024

(1) ensemble des formations boisées, buissonnantes et herbacées présentes sur les rives d'un cours d'eau

## A vos marmites

**RATATOUILLE AU FOUR (4 personnes)**

2 Aubergines, 3 courgettes, 1 oignon, 2 gousses d'ail, 4 tomates coupées en quartiers et 1 beau poivron, thym, basilic et autres herbes de votre convenance, sel et poivre du moulin, 2 c à c de sucre brun, de l'huile d'olive (2 c à soupe environ).

Allumez votre four à 120° - 150°.

Épluchez tous les légumes et faites en des morceaux pas trop gros. Mettez-les dans un grand saladier avec les aromates, le sel, le poivre, le sucre, l'ail et l'oignon. Ajoutez l'huile d'olive. Bien mélanger le tout avec les mains, que les ingrédients s'imprègnent de l'huile.

Prendre le lèche frite de votre four,

mettez une feuille de papier sulfurisé (ou un grand plat en terre). Déposez cette préparation de légumes et enfournez le tout à demi couvert (feuille aluminium) dans le four à 120°C - 150°C pendant une bonne demi-heure.

Retirez la feuille d'aluminium et laissez cuire 1h ou plus en retournant légèrement le mélange de temps en temps. La ratatouille va caraméliser. Déposez les feuilles de basilic et servez.

Laissez libre court à votre créativité !!! Ce plat se mange parfaitement froid également.

Notes de la cuisinière - « Les légumes doivent être confits. Donc tout

dépend de votre four. Si vous avez de la sauce tomate de votre fabrication, vous pouvez l'ajouter en cours de cuisson, sinon utilisez de la sauce du commerce. »

CM



## CROUSTADE À LA RHUBARBE ET AUX FRAISES

### Ingrédients

105 g (1/2 tasse) de sucre  
 30 ml (2 c. à soupe) de fécule de maïs  
 5 ml (1 c. à thé) de cannelle moulue  
 390 g (3 tasses) de rhubarbe coupée en gros dés (voir note)  
 405 g (3 tasses) de fraises coupées en quartiers ou en tranches épaisses  
 100 g (1 tasse) de flocons d'avoine à cuisson rapide  
 115 g (1/2 tasse) de beurre non salé, ramolli  
 105 g (1/2 tasse) de cassonade  
 75 g (1/2 tasse) de farine tout usage non blanchie  
 1 pincée de sel

### Préparation

Placer la grille au centre du four. Préchauffer le four à 180 °C. Dans un grand bol, mélanger le sucre avec la fécule et la cannelle. Ajouter les fruits et bien les enrober. Répartir dans un plat de cuisson en verre de 28 x 20 cm ou similaire. Dans un autre bol, mélanger le reste des ingrédients jusqu'à ce que la préparation soit tout juste humectée. Répartir le crumble sur les fruits. Cuire au four 45 minutes ou jusqu'à ce que les fruits bouillonnent et que le crumble soit doré. Laisser tiédir 1 heure avant de servir.

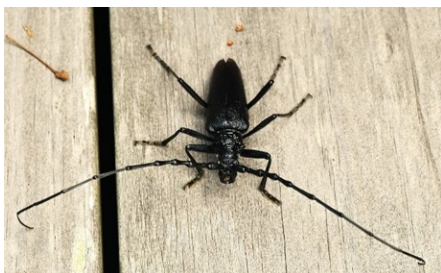


FJ

## Le schmilblic de Gégé

Chères amies schmilbliqueuses, chers amis schmilbliqueurs, et voilà le moment de la fin de vos nœuds aux neurones, le moment de la réponse au mystère proposé dans la gazette N° 2.

La solution est.....(sonnez tambours, jouez trompettes)...le Capricorne du



chêne (*Cerambyx cerdo* — Wikipédia)

Et maintenant...les méninges au presse-citrons.....nouvelle énigme. Cette fois, dans le monde végétal... Qu'est-ce que ça peut bien être ?

N'hésitez pas à nous envoyer vos réponses à l'adresse Jardin.gennes@gmail.com. Vous trouverez celle de ce nouveau schmilblick dans le prochain numéro.

GG



## Lâcher de hérissons

Dans le cadre de son partenariat, le jardin a accueilli le 9 avril dernier deux représentantes de l'association NOCTIS Hérissons. L'objectif était de remettre en liberté deux petits mammifères, **Fripou et Namibie**, après plusieurs semaines de soins et de garderie. Ils avaient été **recueillis par le centre NOCTIS, comme plusieurs centaines d'autres depuis sa création en début 2023** (290 l'année dernière). Le jardin remplissant toutes les conditions pour un

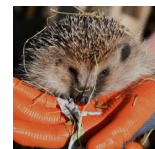
lâcher en sécurité et en adéquation avec le milieu de vie traditionnel de ces animaux, ils ont pu retrouver les joies de s'ébattre dans la nature. L'occasion de rappeler combien les hérissons sont vulnérables (accidents, perte de l'habitat, intrants chimiques, et autres) et la nécessité de les préserver.

Nous sommes tous témoins de leur destruction sur nos routes, qui constitue la 1ère cause de mortalité. On parle de chiffres affolants, au-delà

du million en France. Donc, soyons attentifs à eux, évitons les en voiture, aménageons nos jardins pour les accueillir, et permettons leur d'allonger leur espérance de vie qui est bien courte (2 à 3 ans contre une durée de vie normale d'une douzaine d'années).



PG/GG



## Le cercle des poètes réapparus

Certains d'entre vous se sont sans doute demandés pourquoi l'association avait été baptisée « Le Jardin Les Enfants Qui Sèment » ? Eh bien c'est en référence au poème de Jacques Prévert que nous vous livrons aujourd'hui. Vous conviendrez que c'est plutôt une belle référence et un joli nom, le tout remodelé à la manière du jardin. Et en prime, vous avez droit à une version chantée par la grande Juliette Gréco (ça ne nous rajeunit pas.....).

PG

### **Les enfants qui s'aiment**

*Les enfants qui s'aiment s'embrassent debout*

*Contre les portes de la nuit*

*Et les passants qui passent les désignent du doigt*

*Mais les enfants qui s'aiment*

*Ne sont là pour personne*

*Et c'est seulement leur ombre*

*Qui tremble dans la nuit*

*Excitant la rage des passants*

*Leur rage leur mépris leurs rires et leur envie*

*Les enfants qui s'aiment ne sont là pour personne*

*Ils sont ailleurs bien plus loin que la nuit*

*Bien plus haut que le jour*

*Dans l'éblouissante clarté de leur premier amour.*

Jacques Prévert (1900-1977)

*Version chantée par Juliette Gréco*

## L'arbre à sucettes

Si vous voyagez au Danemark, vous croiserez peut-être des arbres à tétines. Surnommés les "suttertræ", ces arbres font partie du paysage traditionnel danois et facilitent grandement la vie des parents. Quand leur enfant est devenu grand, qu'il sent que c'est le moment, il peut alors venir déposer sa tétine sur les branches de l'un de ces arbres qui fleurissent dans le pays. Certains accompagnent même leur offrande d'une lettre d'adieu.

Ainsi, l'arrêt de la tétine prend une dimension symbolique, signe qu'ils ont grandi, et qu'ils laissent derrière

eux leur vie de bébé. Une tradition qui plaît à de nombreux parents, danois et non danois. Ainsi, il se peut que vous croisie d'autres



arbres de ce type en Europe.

En France, il est ainsi possible aux enfants de laisser leur sucette sur un arbre similaire en Vendée à La Roche-sur-Yon, ou encore dans les Hautes-Pyrénées à Aureilhan et également à Gennes au Jardin des enfants qui sèment...

En effet, avec le relais d'assistante maternelle, animé par Christelle Guichard, nous avons planté un Saule pleureur, aidé des bénévoles du jardin, pour y accrocher des tétines !! Alors, n'hésitez pas à venir voir cet arbre magnifique, dans notre jardin extraordinaire !!

KF

## Animation avec l'école Jules Verne

Bénéficiant d'un magnifique après-midi, la classe de cours moyen de l'école Jules Verne de Gennes, emmenée par Delphine Herbreteau-Le-Goff, s'est rendue le 31 mars dernier au Jardin. Des bénévoles de l'association ont occupé ces 2 heures en plein air en animant plusieurs ateliers, dans lesquels les enfants ont pu semer des fleurs, observer et identifier les oiseaux, planter des pommes de terre, ou encore réaliser de petits objets en osier.

Ils sont ensuite repartis dans leur école, forts de cette nouvelle expérience au jardin. En effet, la classe de Delphine Herbreteau-Le-Goff fréquente régulièrement les lieux, endroit propice à la découverte de la nature et à l'apprentissage du vivant.

PG



## Témoignage du club tricot

Quelques dames du groupe « Filouthé » ont passé leur après-midi tricot au jardin, sous un beau soleil d'Avril. Une maille endroit, une maille envers..... Papotages et échanges

avec les adhérents, tout en démêlant une pelote récalcitrante !!!

Chacune raconte ses petites anecdotes sur le tricot. Quel plaisir de se retrouver sur un banc, installé récem-

ment près de la mare, où le doux croassement des grenouilles nous faisait concurrence.

Un après-midi apprécié de toutes.

CM

## Comptage des oiseaux des jardins

Le dimanche 25 mai, de 09h00 à 10h00, a eu lieu le désormais traditionnel comptage des oiseaux de printemps. 4 ornithologues amateurs étaient présents, et ont minutieusement écouté et observé le

jardin pour identifier et comptabiliser nos amis volatiles. Autour d'une boisson chaude et de quelques viennoiseries, le groupe a dénombré et enregistré sur le site dédié les espèces à suivre.

Nul doute que certains sont passés « à la trappe », mais ce nouveau rendez-vous a renforcé la connaissance de tous, et a contribué à valoriser le jardin dans sa collaboration avec la Ligue de Protection des Oiseaux et le Muséum National d'Histoire Naturelle.

dimanche, 25. mai 2025

### Le Jardin des Enfants qui Sèment / Gennes (49)

- ★  1 Pigeon ramier (*Columba palumbus*)
- ★  5 Martinets noirs (*Apus apus*)
- ★  1 Hirondelle rustique (*Hirundo rustica*)
- ★  12 Hirondelles de fenêtre (*Delichon urbicum*)
- ★  1 Troglodyte mignon (*Troglodytes troglodytes*)
- ★  1 Rougegorge familier (*Erithacus rubecula*)
- ★  2 Merles noirs (*Turdus merula*)
- ★  1 Mésange à longue queue (*Aegithalos caudatus*)
- ★  2 Mésanges charbonnières (*Parus major*)
- ★  2 Pies bavardes (*Pica pica*)
- ★  1 Choucas des tours (*Coloeus monedula*)

Extrait de l'inscription sur le site des Oiseaux des Jardins



Hirondelle rustique

## Participation portes ouvertes du CFP Le Verger de Gennes

Suite à l'invitation de Vincent Herbreteau, passionné, le JEQS a participé au « Marché de Printemps » du CFP/CFA des MFR (centre de formation) de l'institution « Le verger » à Gennes le samedi 22 mars 2025. Nous y avons tenu un stand en la personne de Philippe, Cécile et Katia, bénévoles du jardin.

Le centre de formation est agréé pour plusieurs formations pour adultes (agriculture - paysage - hôtellerie - tourisme - métiers d'art - vannerie - céramique). De plus il offre la possibilité de louer gîtes, foyer, locaux pour tous.

Nous avons fait la connaissance de Grégory Pierre, Directeur très engagé,

référent handicap/mobilité/internationale/erasmus+.

C'était une petite **fête champêtre** où se cotoyaient des stands de métiers d'art tel que le cuir, le tissu et ses transformations, les bijoux, un confiseur local de mallow, un vigneron, « du papier » transformé, des tableaux de toutes sortes, des alpagas pour la plus grande joie des enfants, une buvette et stand de bouche, et végétaux à gogo.

Ce fut un **partage d'une grande richesse**. Nous avons rencontré beaucoup de locaux avec de belles idées, dont Emmanuel Pavy, Président du jardin partagé des Rosiers s/loire et

Philippe Vinsonneau, élu. Des élus étaient là pour la remise de diplôme aux « étudiants » ayant obtenu leur formation.

Notre stand nous a permis de nous faire connaître et nous avons reçu une nouvelle adhésion. Notre jardin semble être représenté jusqu'à Beaufort en Anjou, Longué Jumelles, St Mathurin s/loire puisque des personnes rencontrées nous ont dit s'y être déjà rendu,

Le résultat est positif, avec énormément de monde malgré une météo pluvieuse, une organisation bien ficelée dans une ambiance conviviale. Nous reviendrons l'année prochaine.

KF

## Fête de la Nature 2025

Depuis 2007, l'association Fête de la Nature sensibilise à la nature et à sa protection à travers un événement annuel national la quatrième semaine de mai ! Pour la 3ème année consécutive, notre association « Jardin : Les Enfants Qui Sèment » y participe et ouvre grandes les portes du jardin.

Ce samedi 24 mai, le jardin à Gennes était fin prêt pour accueillir petits et grands. Des ateliers « Nature » dispersés sur la parcelle ont fait le bonheur des visiteurs.

Ici, Laurence pétrissait l'argile et chacun a pu mettre les mains à la pâte pour créer son **petit choupisson en terre**.

Là Sylvain et Sylvie ont mis à disposition un stock de **pelotes de réjection de chouette effraie** qui ont été décortiquées. Des yeux émerveillés ont alors découvert des crânes de

campagnols, des mandibules de mulots, des fémurs de musaraignes.

Marc de chez **Kyrielle** a été incollable



sur le tri des déchets et le compostage. Les **scarabées rhinocéros** qu'il nous a fait découvrir dans le compost en ont étonné plus d'un.

Perrine et Julie de l'association **NOC-TIS** ont partagé avec nous toutes leurs connaissances sur les hérissons...et même quelques histoires

piquantes.

Katia, une fois encore a montré son savoir-faire avec les tous petits et son

**atelier « travaux manuels »** a permis à de jeunes artistes en herbe de repartir avec de superbes œuvres.

Tout à l'entrée du jardin, Isabelle avait choisi un endroit stratégique pour s'installer. Elle a pu expliquer l'intérêt du jardin pour les pensionnaires de L'EHPAD, le travail fait par les jeunes du service civique...mais aussi organiser quelques **activités manuelles** pour les plus jeunes.

....bref...une journée ensoleillée, des visiteurs heureux, des organisateurs contents...

Cette année encore, pour cette Fête de la Nature, le temps est passé trop vite.

Vivement l'année prochaine....

GG/CM

## Rencontre entre EHPAD et UNJS-CJTE



Avec les beaux jours qui arrivent, les résidents de l'EHPAD St Vétérin de Gennes-Val-de-Loire ont repris le chemin du jardin de Gennes.

Depuis 2023 les résidents et leurs accompagnateurs profitent donc des belles journées ensoleillées pour venir, pendant quelques heures, **bénéficier des bienfaits de cet endroit de verdure et de calme**. Le mercredi 19 mars, les séniors ont ainsi pu, sous la houlette de leur animatrice Isabelle Anjard, faire, l'après-midi, leur premier petit tour sous un soleil radieux. Ils en ont profité pour découvrir le groupe de jeunes d'Unis-cité qui participent, le temps de leur service civique, aux

activités du jardin. Ces derniers leur ont expliqué le projet qu'ils mettent en place cette année, à savoir un hôtel à insectes.

Après un **goûter** très apprécié, les résidents ont repris la direction de l'EHPAD, non sans avoir humé au passage les **parfums** qu'exhalent déjà les carrés de plantes aromatiques.

Vivement le prochain après-midi de beau temps... !!!

PG/GG

**Jardin Les Enfants Qui Sèment** - Chemin du Mardron - Gennes

Ouverture:

- \* **Mercredi** de 15 à 17h00 de novembre à avril  
et de 16 à 18h00 de mai à octobre
- \* **Samedi** de 10 à 12h00

Adresse mail: [jardin.gennes@gmail.com](mailto:jardin.gennes@gmail.com)

Site internet: <https://jardin-les-enfants-qui-sement.houla.la/>

Crédit photos: page 1 Gérard et Patrice, page 2 Internet et Gérard, page 3 Patrice et internet, page 4 Gérard et internet, page 5 Gérard, page 6 Internet, page 7 Gérard

