



La Gazette du Jardin

Mars 2025 — numéro 2 — Printemps

Sommaire :

- La clef des sols
- L'ami du jardin
- Les coulisses de l'asso
- L'agenda
- Coup de projecteur
- A vos marmites
- Le Schmilblic de Gégé
- Le cercle des poètes réapparus
- Et.....
- Comptage des oiseaux du jardin
- Passerelle pour la petite faune
- L'île aux grenouilles

La clef des sols — Préparer les parcelles

Nous vous avons parlé dans le précédent numéro des avantages de pailler les parcelles ou de semer des engrais verts avant l'hiver (protection contre le froid, stimulation des micro-organismes du sol, apport de matières organiques pour nos futures productions).

Le printemps pointe le petit bout de son nez et il est temps de réfléchir et planifier les prochains semis et plantations.

Au jardin, le travail de désherbage de certaines parcelles qui accueilleront par exemple les pommes de terre en mars, a débuté. Il a aussi été intéressant de dépailler les parcelles qui recevront les semis de plantes tinctoriales (voir Article "Les coulisses de l'asso").

Oh surprise ! Sous la paille retirée de l'une d'elles, un grand nombre de petits trous...

Henri nous apprend que nous venons de découvrir le garde-manger d'un groupe de taupes ! Rappelez-vous, sous la paille, les vers de terre et autres petits êtres au corps mou (les gastéropodes - littéralement *estomac sur pieds*) sont au travail... une table de choix pour les taupes gourmandes !

Deux raisons, donc, pour **commencer à dépailler progressivement les parcelles** avec l'arrivée du printemps :

- permettre au sol de se réchauffer avec le soleil qui se fait de plus en plus présent et chauffant

- inviter gentiment nos amis limaces & escargots à trouver d'autres terres d'accueil avant nos semis... Ils se feront sinon un festin de nos futures jeunes & tendres pousses

tout juste sorties de terre à l'assaut du grand air !

EQ

L'ami-e- du jardin — Le saule

Le SALIX (Saule) est un genre d'arbres et d'arbustes de la famille des Salicacées, qui comprend environ 400 espèces réparties dans le monde entier. Les espèces de Salix sont communément appelées saules et sont connues pour leur croissance rapide et leur adaptation aux sols humides. Les saules ont des **feuilles** canoques qui sont souvent longues et étroites, avec une marge dentelée. Les **fleurs** apparaissent sous forme de chatons avant que les feuilles ne se dévelop-

pent, et peuvent être mâles, femelles ou bisexuelles. Les **fruits** sont des capsules qui s'ouvrent pour libérer de nombreuses graines légères, souvent recouvertes de poils soyeux. Les saules ont été largement utilisés pour la **fabrication** de produits en bois, tels que des meubles, des paniers et des instruments de musique, ainsi que pour la stabilisation des sols et la protection des berges. Certains saules sont également cul-



tivés comme plantes ornementales pour leurs fleurs ou leur feuillage décoratif.

C'est cet arbre qui a été choisi pour

être planté le 28 novembre dernier par le **Relais Petite Enfance**, dans le cadre du thème «Auprès de mon arbre » (cf article *Agenda* du précédent numéro). Il est de-

venu depuis « **l'arbre à sucettes** ». Qu'est-ce donc que cela ? Réponse lors de la prochaine édition.

PG

Les coulisses de l'asso

Ce mois-ci, petite balade dans les coulisses de projets ou partenariats en cours.

➤ **Projet plantes tinctoriales**

Mardi 4 Février, encore une journée de brouillard. La belle équipe (Barbara, Francine, Henri, Claude et Gérard notre chauffeur) a effectué une visite à la Ferme de Sainte Marthe pour l'achat de nos petites **graines de plantes tinctoriales et potagères**.

Un groupe de bénévoles du jardin avait préparé la liste de tous les sachets de graines à acquérir cette année... dont celles de plantes tinctoriales, en vue d'expérimenter la fabrication de **teintures végétales** au jardin. En amont de ce projet, Clodine (oui oui, c'est bien Clo et non pas Clau) et Barbara !

Aidés par l'aimable vendeuse des lieux, nous avons pu trouver notre bonheur !! Chacun en a profité aussi pour satisfaire ses petites envies de **semis potagers et fleuris**. Une fois le panier bien rempli, nous avons regagné notre village !!!

Il ne reste plus qu'à attendre le Roi Soleil !!! Et préparer nos semis...

Une extrémité de cette platebande sera semée de plantes aux propriétés

tinctoriales par leurs racines, leurs fleurs et/ou leurs feuilles. C'est ici, sous la paille recouvrant la platebande, que se trouvait le garde-manger des taupes (cf article "La clé des sols").



➤ **Un partenaire récup' pour nos projets de construction**

Suite à la participation du Jardin à la Fête de la récup en 2023, nous entretenons des liens avec madame Gilbert, chargée des biodéchets et de la prévention **chez Kyrielle** (service déchets ménagers de Saumur Agglopropreté). En fonction de nos besoins, nous la contactons pour venir récupérer gracieusement à la déchetterie de Saumur différents matériaux et objets, tels que :

- **du bois** pour la fabrication de nichoirs, hôtels à insectes (dont un est actuellement en cours de construction par les jeunes d'UnisCité), mangeoires, gîtes à hérissons, etc.

- **des bidons et des containers** pour stocker diverses choses comme les graines de tournesol pour les oiseaux en hiver.

Ceux-ci sont utilisés aussitôt, ou entreposés dans les locaux de l'Orangerie. Encore récemment, madame Gilbert qui nous a contactés pour nous proposer des planches de récup'. Un transport a été effectué pour récupérer ce bois, qui pourra être utile à différents projets, dont le **Parcours Sensoriel**, projet dont nous vous avons parlé dans le précédent numéro de la Gazette.

EQ



L'agenda

- Tous les **mardis matins**, Claire, institutrice à l'école maternelle Notre Dame, vient au jardin avec sa classe, accompagnées de parents et ATSEM.
- Le **1er mars**, des photos de quelques assistantes maternelles ont été réalisées pour le calendrier de rentrée 2025 - 2026, selon une charte de règlement des Assistantes Maternelles en lien avec le relais.
- Le **13 mars**, une collecte a été organisée au jardin par le Relai Petite Enfance de Gennes Val de Loire, en vue de la création d'une dinette "jardinage". Une malle dédiée sera installée au jardin pour y mettre les ustensiles qui ont été récupérés.
- **Les matinées au jardin** seront reconduites par le Multi accueil "Les P'tites canailles" (professionnels, parents, enfants).
- Le **31 mars**, dans le cadre de l'école du dehors, Delphine, institutrice à l'école Jules Verne, viendra avec sa classe au jardin pour différents ateliers (plantation patates, semis plantes tinctoriales, observation des oiseaux, atelier osier...).
- Des sorties auront également lieu avec Isabelle, animatrice, et les résidents de l'EHPAD de Gennes, accompagnés de béné-

voles du jardin. Si vous souhaitez nous accompagner, n'hésitez pas à nous contacter (adresse mail en fin de Gazette) : **mercredi 7 mai** (goûter avec l'EHPAD de Brion) et **vendredi 16 mai** (goûter avec la Résidence Les Fontaines des Rosiers).

- Le **15 mai** ou le **22 mai** prochain, repiquage de semis, faits au préalable au jardin avec le Relais.
- Le **samedi 24 mai** prochain se déroulera la **Fête de la Nature** à partir de 14h00, avec différents stands et ateliers pour petits et grands.
- Le **dimanche 25 mai**, comptage de printemps des oiseaux des jardins, RDV à 9h au JEQS.
- En juin, une semaine sera consacrée à la décoration de quelques arbres et planches de culture du Relais au jardin. KF

Coup de projecteur – Le petit rhinolophe

Animal longtemps persécuté en Occident, la **chauve-souris** suscitait la peur et une forte répulsion à cause de ses mœurs nocturnes, mais surtout, par méconnaissance. La Rome antique la décrivait comme un animal apparenté au diable et dans la religion catholique, alors que les anges avaient des ailes d'oiseaux, le diable au contraire arborait des ailes de chauve-souris.

Malgré toutes ces croyances, les chauves-souris jouent un **rôle écologique essentiel** et sont de véritables indicateurs de la bonne santé d'un écosystème. Par exemple, en Europe, les chauves-souris se nourrissent exclusivement d'insectes et autres arthropodes tels que les araignées, les opilions, ou encore les carabes. Chaque individu peut consommer jusqu'à la moitié de son poids en insectes chaque nuit. Ainsi, il a été estimé qu'une **colonie de 500 grands murins** (une autre espèce de chauve-souris) consomme au cours d'une saison d'activité près **d'une tonne d'insectes**.

Elles sont aujourd'hui très menacées et manquent encore de reconnaissance.

Observé à Gennes La présence hivernale d'un Petit Rhinolophe dans une des caves que la municipalité a bien voulu mettre à notre disposition, nous offre l'opportunité d'attirer l'attention sur ce petit mammifère.

C'est le plus petit des rhinolophes européens, avec une longueur (tête + corps) de 37 à 45 mm, pour un poids

de 4 à 9 g et une envergure de 192 à 254 mm. Son pelage, long et lâche, est brun gris-clair (sans nuance roussâtre) sur le dos et gris ou gris-blanc sur le ventre. Les jeunes sont gris foncé. Il n'y a **pas de dimorphisme sexuel**. Pour hiberner, le Petit Rhinolophe se suspend bien en évidence, le corps presque entièrement enveloppé dans ses ailes. Sa longévité moyenne est de 3 à 7 ans (21 ans pour le plus vieux Petit Rhinolophe bagué).

Encore courant dans le sud et le sud-est de l'Europe, le Petit Rhinolophe est devenu rare à très rare dans le nord de son aire de distribution. En effet, dans la seconde moitié du vingtième siècle,



cette aire de distribution a reculé jusqu'à 500 km vers le sud, parallèlement à l'effondrement des populations dans tout l'ouest et le centre du continent. Cette régression serait principalement due à un **empoisonnement par le DDT ou le Lindane** (traitement des cultures ou des charpentes), à la disparition des territoires de chasse et des corridors écologiques ou encore à la fermeture des combles ou des caves.

Pourtant, tout espoir est permis. Depuis le début des années 1990, un arrêt du déclin est constaté dans beaucoup de pays, là où des noyaux de population ont subsisté. Dans certains états, on remarque même une lente mais régulière amélioration. Néanmoins, pour certains, ils ne retrouveront plus les densités d'autrefois. La France enregistre le même phénomène sur une bonne partie de son territoire, avec, localement (comme en Lorraine), des progressions annuelles des populations de 6,4 à 15%.

Pour ce qui est du **Maine et Loire**, et plus particulièrement dans le Saumurois, les effectifs de Petits Rhinolophes sont **globalement stables** depuis ces dernières années.

Donc, plus que jamais, favorisons l'accueil des chauves-souris, **seuls mammifères volants de notre planète**, et qui jouent un rôle très important dans l'équilibre écologique. PG

A vos marmites

On l'aime bien cette rubrique, non ? Alors ce trimestre Francine vient se joindre à l'équipe pour alimenter (et c'est bien le terme) cette gazette. En route pour la séance dégustation, avec à la clef des **Pancakes Végétariens**, et une **Terrine de Lentilles et Noix**.

Bon app.!

Pancakes Végétariens

Faire revenir 1 oignon avec du vert de poireau. Quand les oignons commencent à colorer, ajouter une butternut (de préférence la partie sans graines). Epicer à votre goût avec sel, poivre et herbes (thym, romarin, etc.). Faire fondre l'ensemble. Laisser ensuite refroidir un peu. Prélever 180 grammes de butternut cuite (le reste peut servir pour une soupe ou une purée). Mixer, ajouter 120gr de farine de votre choix, 2 œufs, 100gr de lait animal ou végétal selon votre goût, 1/2 sachet de levure chimique et un peu de fromage râpé (tomme de brebis, parmesan, comté). Mélanger en mixant un peu, juste pour une bonne incorporation. Vous pouvez laisser reposer une petite heure (ça n'est pas indispensable). Faire vos pancakes de préférence dans une poêle à crêpes. Vous pouvez les déguster tel que, ou agrémentés d'une tartinaison maison. FJ

Terrine de lentilles et noix (pour 6 personnes)

200gr de lentilles vertes, 100gr de champignons de Paris, 2 échalotes, 1 grosse gousse d'ail, 2 œufs, 2 feuilles de laurier, 10 cl de vin blanc, (vous pouvez essayer le porto), 1 cuillère à soupe de farine, 50gr de noix ou noisettes concassées, 1 cuillère à soupe d'huile d'olive.

Finition (à mettre sur la terrine chaude dès la sortie du four. Facultatif, c'est pour donner une impression de terrine de viande) : mélanger 2 cuillères à soupe de ketchup, 1 cuillère à café de vinaigre balsamique, 1 cuillère à café de sauce soja, 1 cuillère à café de miel, sel, poivre, herbes de Provence, huile d'olive et un peu de beurre ou margarine.

Préparation:

- Cuire les lentilles environ 20-25 min dans une eau bouillante avec les feuilles de laurier. Bien égoutter et laisser tiédir.
- Couper les champignons en petits cubes, faire de même avec les échalotes et l'ail. Cuire le tout avec un filet d'huile d'olive. Une fois la cuisson terminée, ajouter le vin blanc puis laisser réduire à feu doux. Réserver.
- Préchauffer le four à 180°C.
- Dans un grand saladier, battre les œufs avec la farine et l'huile d'olive. Ajouter les lentilles puis mixer grossièrement.
- Incorporer ensuite les champignons, les noix concassées, et assaisonner avec les herbes de Provence, sel et poivre. Bien mélanger.
- Verser la préparation dans une terrine beurrée ou huilée, tasser et couvrir (couvercle, papier alu ou sulfurisé).
- Mettre au four environ 40mn. Quand vous plongez un couteau il doit ressortir sec. Laisser reposer 2 à 3 jours au réfrigérateur.



CM

Le schmilblick de gégé

La réponse pour le schmilblick du N°1 de la gazette était...tararaboum boum boum...

Des graines de pépino.



Le pépino (*solanum muricatum*) ou *poire melon* est une espèce de plantes vivaces de la famille des solanacées.

Et maintenant...prochain casse-tête. Cette fois ce sera plus simple....

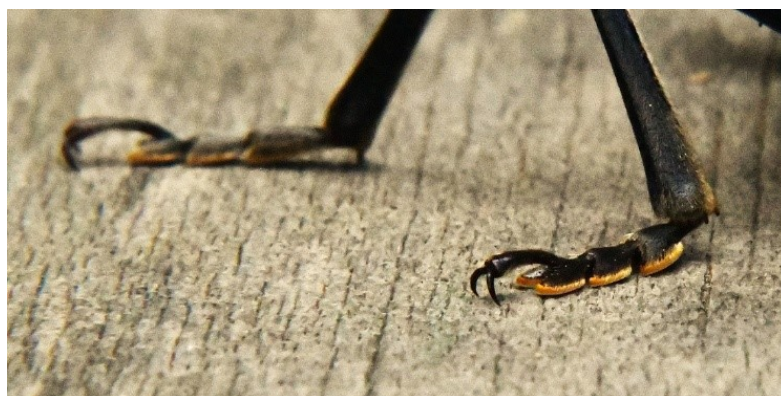
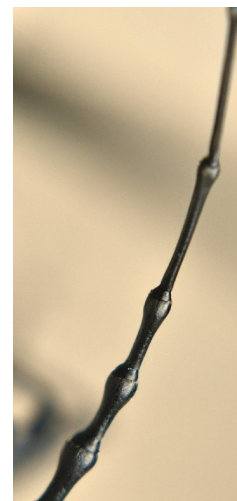
D'abord, vous avez 2 images pour vous aider à trouver l'insecte dont il est question...

Ces 2 outils appartiennent bien à la même bestiole qui, à l'âge adulte atteint une taille comprise entre 24 et 53 mm.

Voilà...envoyez vite vos réponses à l'adresse suivante :

Jardin.gennes@gmail.com

GG



Le cercle des poètes réapparus

Le temps a laissé son manteau...

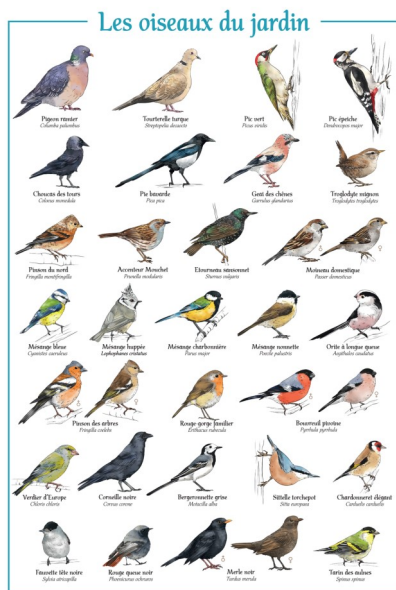
Le temps a laissé son manteau
De vent, de froidure et de pluie,
Et s'est vêtu de broderie,
De soleil luisant, clair et beau.
Il n'y a bête ni oiseau
Qu'en son jargon ne chante ou crie:
« Le temps a laissé son manteau!
De vent, de froidure et de pluie, »
Rivière, fontaine et ruisseau

Portent, en livrée jolie,
Gouttes d'argent, d'orfévrerie;
Chacun s'habille de nouveau.
Le temps a laissé son manteau
De vent, de froidure et de pluie,
Et s'est vêtu de broderie,
De soleil luisant, clair et beau.

Charles d'Orléans
(1394/1465)



Comptage des oiseaux du jardin



Les 24 et 25 janvier a eu lieu au niveau national l'habituel comptage hivernal des oiseaux. Nous n'avons pas

dérogé à cette participation, **refuge LPO** oblige, en mobilisant 3 personnes le samedi dès 09h00. Accompagné d'un café chaud et de quelques gourmandises, pendant une heure le groupe a pris note « à l'instant T » des oiseaux posés dans notre jardin ainsi que leur nombre. Le bilan de cette année est le suivant :

- * 6 chardonnerets élégants
- * 1 merle noir
- * 2 mésanges bleues
- * 2 mésanges charbonnières
- * 2 mésanges à longue queue
- * 1 moineau domestique
- * 2 pigeons ramier
- * 2 pinsons des arbres
- * 1 poule d'eau
- * 1 rouge gorge

- * 2 tourterelles
- * 4 verdiers

A l'issue du comptage, les données ont été enregistrées sur le site dédié mis en place par le MNHN (Muséum National d'Histoire Naturelle) et la LPO (Ligue de Protection des Oiseaux).

Merci aux personnes présentes, et rendez-vous le dimanche 25 mai à 09h pour la séance de printemps.

Pour ceux qui le souhaitent, vous pouvez réaliser ces comptages chez vous, même si vous ne disposez pas d'un jardin. Toutes les informations sont à votre disposition sur le site www.oiseauxdesjardins.fr Accueil - Malgré tout, n'hésitez pas nous poser vos questions sur le sujet, nous nous ferons un plaisir d'y répondre.

Passerelle pour la petite faune

La parcelle que l'association aménage et entretient est située dans un environnement où se conjuguent trames vertes et bleues*. C'est une formidable chance pour le vivant, mais ça peut-être aussi parfois une difficulté. En effet, le jardin forme un triangle dont la limite nord est bordée par un **bief de l'Avort, infranchissable** pour bon nombre de petits animaux (**hérissons, lézards, etc.**) ; soit qu'ils ne savent pas nager, soit qu'ils ne peuvent pas escalader les rives.

Nous avons donc décidé de forcer le destin afin de leur permettre d'agrandir leur territoire. Pour faire le lien

entre le jardin et les potagers situés de l'autre côté du cours d'eau, une **petite passerelle** a été construite par nos ingénieurs hautement diplômés es-bidouille. Avec l'accord de Patricia, jardinière aimante de la nature, la passerelle a été installée à l'angle nord-ouest, reliant ainsi son potager à notre terrain. Désormais l'accès est libre des 2 côtés.

Dans l'avenir, un **piège photographique** sera installé ponctuellement afin de voir quels sont les utilisateurs de cette superstructure ; suspense....

PG

* La Trame verte et bleue est un réseau formé de continuités écologiques terrestres et aquatiques



L'île aux grenouilles



ligériennes. Eh oui ! Nous l'avons d'ailleurs baptisée tout dernièrement **L'île aux grenouilles**. Bon, d'accord, elle ne fait que quelques centimètres carrés l'hiver, si tant est qu'elle ne soit pas totalement recouverte, et quelques mètres carrés l'été au plus bas du niveau d'eau. En réalité, ne la cherchez pas sur la Loire, vous ne la trouverez pas. Mais regardez plutôt sur la **mare du jardin** C'est bien une île de la val-

lée de la Loire que vous voyez là, et que nos chères petites grenouilles affectionnent particulièrement. Nous nous devons donc de leur rendre hommage ; c'est désormais chose faite. Coââ-coââ.

PG

Le saviez-vous ? Le JEQS a depuis sa création la gestion d'une des plus belles îles



Jardin Les Enfants Qui Sèment - Chemin du Mardron - Gennes

Ouverture:

- * **Mercredi** de 15 à 17h00 de novembre à avril et de 16 à 18h00 de mai à octobre
- * **Samedi** de 10 à 12h00

Adresse mail: jardin.gennes@gmail.com

Site internet: <https://jardin-les-enfants-qui-sement.houla.la/>

Crédit photos: page 1 Gérard, page 2 Gérard, page 3 internet, page 4 Gérard et internet, page 5 Gérard, page 6 Philippe et Gérard

